



Omaggio a Pier Paolo Pasolini

Frammenti Infernali

Chiostro del Museo Nazionale
14, 15 giugno, ore 19



con il sostegno di



con il contributo di



Koichi Suzuki

partner principale



UN'ESPERIENZA È UN'ISPIRAZIONE



Dalle ispirazioni nascono le innovazioni.
Eni è partner principale del Ravenna Festival,
dall'1 giugno al 21 luglio 2022.



Omaggio a Pier Paolo Pasolini

Frammenti Infernali

in collaborazione con

Istituto Superiore di Studi Musicali “Giuseppe Verdi”

testo e regia di **Andrea de Luca**

musiche composte dagli allievi del corso di composizione
di **Mauro Montalbetti**

**Mariacostanza D'Agostino, Gabriel De Pace,
Damiano Ferretti**

Andrea de Luca *voce*

Felicità Brusoni, Carolina Lidia Facchi,

Valeria Mastrosova, Valentina Piovano *soprano*

in collaborazione con il **Master di II livello in Canto**

Musica vocale e Teatro musicale del '900

e contemporaneo *curato da* **Alda Caiello**

Ensemble 20.21

direttore **Mariacostanza D'Agostino**

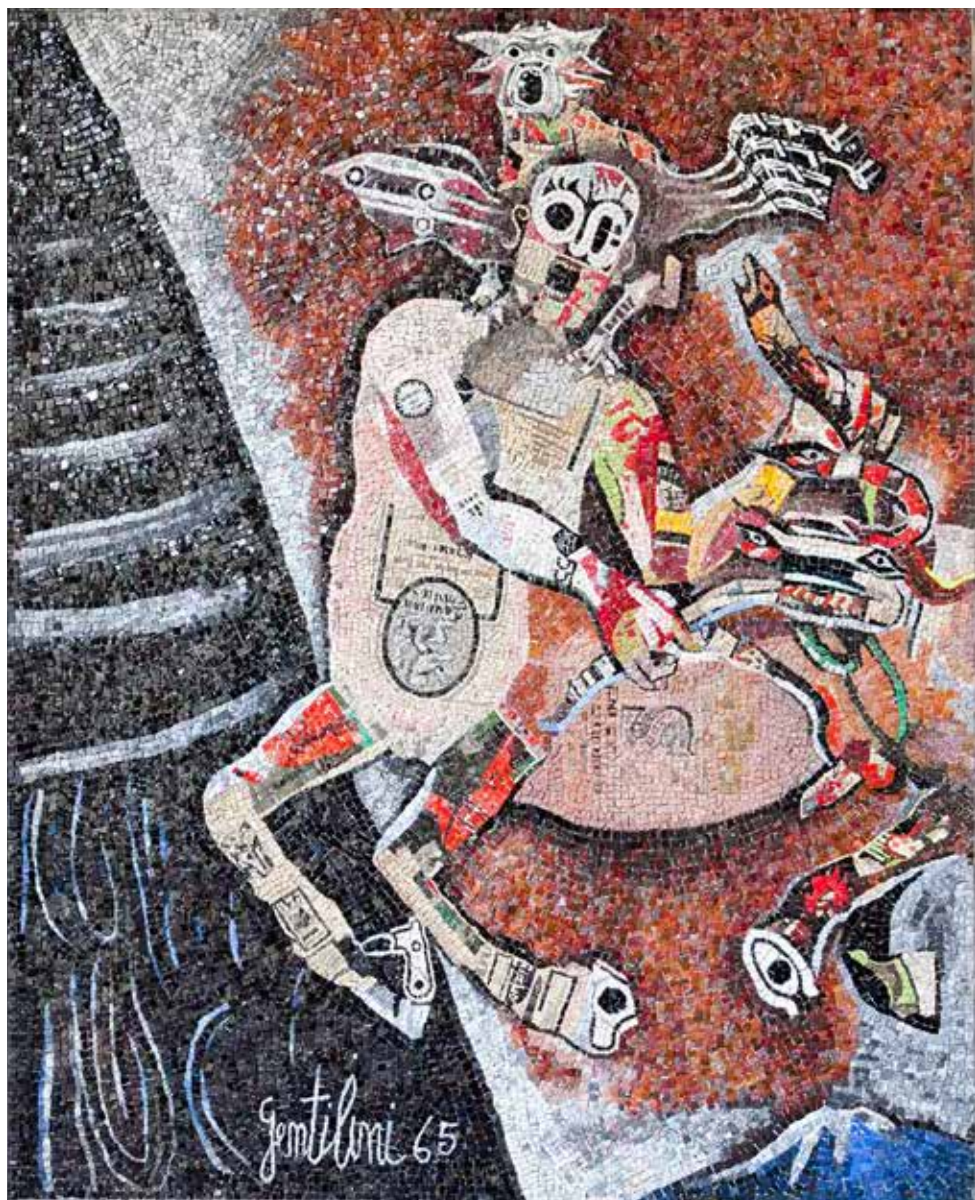
Chiara Locoverde *oboe*

Marta Savini *corno inglese*

Matteo Sanchioni *chitarra*

Lorenzo Mercuriali, Asia Minguzzi *percussioni*

prima rappresentazione



Franco Gentilini, **Caco, il Centauro**, mosaico a tema dantesco, 1965 (Ravenna, Museo Tamo).

Il programma

Cornice 1

I *Dell'oscurità e della luce*

musica di Mariacostanza D'Agostino

II *Delle tre fiere*

musica di Damiano Ferretti

III *Dell'esser guida di sé*

musica di Gabriel De Pace

Quadro I

Della nostra futura assenza

musica di Mariacostanza D'Agostino

Cornice 2

Degli acquirenti

musica di Damiano Ferretti

Quadro II

Della ragazza delle consegne

musica di Gabriel De Pace

Finale

Di altri noi

musica di Mariacostanza D'Agostino, Gabriel De Pace,
Damiano Ferretti



Lucifero, mosaico di Giuseppe Salietti, 2014, dalla tempera e pastello su carta di Aligi Sassu (Ravenna, Museo Tamo).

Frammenti infernali

Mentre venivano scritti il testo e le musiche di questo lavoro, una guerra, più vicina a noi di altre, avrebbe potuto indurci all'afasia, come se non potesse mai levarsi sensatamente altra voce oltre a quella della violenza fra Stati e gruppi di interesse. Abbiamo avvertito una forte sollecitazione a dire subito qualcosa nel merito, con i linguaggi della scena. Credendo tuttavia di non allontanarci troppo da quel proposito, siamo rimasti vicini all'ispirazione iniziale di questo lavoro, *La Divina Mimesis* di Pasolini, che intendeva reinterpretare la *Commedia* guardando a Dante e all'Italia degli anni Sessanta e primi anni Settanta del secolo scorso. Pasolini afferma: «a un Inferno medievale con le vecchie pene si contrappone un Inferno neocapitalistico».

Muovendo soprattutto da questa suggestione, si è sviluppata una possibilità di percorso creativo plurale, a partire da un testo originale pensato al servizio della composizione musicale. Sotto la guida di Mauro Montalbetti, gli allievi del corso di composizione dell'Istituto Superiore di Studi Musicali "Giuseppe Verdi" di Ravenna si sono misurati con la creazione di un lavoro indirizzato verso il teatro musicale contemporaneo.

Frammenti Infernali, work in progress la cui prima parte viene ora presentata a Ravenna Festival,

è strutturato in Cornici, in cui una voce recitante dialoga, all'inizio, con echi del Canto I dell'*Inferno* dantesco, e Quadri, in cui la parola vive solo nel canto. Procede per apparizioni, a suggerire un viaggio personale con lo sguardo rivolto al nostro presente.



Giulio Ruffini, **Le Arpie**, tempera su carta fissata su masonite, 1965.



gli arti sti

Andrea de Luca

Attore e cantante, dedica particolare attenzione all'espressione vocale: studia voce con Marie-Paule Marthe e Liza Mayer (Roy Hart Théâtre), canto classico con Maria Minetto e Massimo Sardi, canto difonico con Tran Quang Hai, frequentando anche seminari di canto medievale, canto gregoriano, improvvisazione e la Session #14 dell'Institute for Living Voice. Partecipa a corsi e laboratori teatrali diretti da Dario Fo, Massimo De Vita, Leo de Berardinis, Alfonso Santagata, Danio Manfredini. Frequenta il Master "Artista dello spettacolo" – Atelier Costa Ovest.

Per il teatro di prosa e il teatro musicale, in concerti e performance, ha collaborato con Leo de Berardinis, Elena Bucci, Marco Sgroso, Gabriel Alvarez e SAT Genève, Bruno de Franceschi e Tacitevoci Ensemble, Lorenzo Brusci e Timet, Aldo Tarabella, Gigi Dall'Aglio, Theodoros Terzopoulos, Amina Amici, Carluccio Rossi, Carlo Massari, Andrès Morte, Matteo Belli, Gabriele Duma, Maria Ellero, Daniela Terranova, Simone Fontanelli.

Ha diretto e interpretato gli assoli *Sangue, Esiste la primavera (omaggio a Franco Fortini)*, *Thomas Becket*, *Anima dai sogni oscuri (per un Torquato Tasso)*, *Macbeth Primo Atto*, *Songs of Experience*. Con la drammaturga, regista e attrice Barbara Roganti crea il

progetto teatrale “macchine da scrivere” e gli spettacoli *Meccanica di Cirano*, *Sotterranea*, *Concerto in forma di Tempesta*, *Ospiti*.

Tiene corsi e laboratori sulla vocalità presso associazioni e istituzioni culturali, gruppi e scuole di teatro, fra cui Civica Accademia d'Arte Drammatica “Nico Pepe” di Udine e Master di Canto, Musica vocale e Teatro musicale del '900 e contemporaneo, curato da Alda Caiello presso l'Istituto Superiore di Studi Musicali “Giuseppe Verdi” di Ravenna.

Insieme agli studenti dell'Istituto Verdi, nell'edizione 2021 di Ravenna Festival ha interpretato *Incipit* di Carlo Massari.

Ensemble 20.21

Si è formato nel 2018 ed è composto da studenti dell'Istituto Superiore di Studi Musicali “Giuseppe Verdi” di Ravenna. Si dedica alla musica composta dai primi del Novecento al contemporaneo, con l'intento di ampliare la conoscenza di questo repertorio per poterlo inserire sempre più stabilmente negli attuali percorsi didattici degli studenti. Partecipa alle attività formative e alle produzioni musicali dell'Istituto e collabora attivamente anche con docenti ospiti e compositori appositamente chiamati.

Oltre all'intrinseco valore formativo, l'Ensemble 20.21 è uno strumento prezioso per la sperimentazione con la Casse di composizione di Mauro Montalbetti, col quale si è avviata una feconda collaborazione per l'esecuzione delle partiture degli studenti.

L'Ensemble 20.21 ha debuttato il 15 aprile 2019 alla Sala Corelli del Teatro Alighieri di Ravenna e collabora con le istituzioni museali della città per sonorizzazioni site-specific nel corso di mostre ed eventi. Nel 2021 ha partecipato alla rassegna “Giovani artisti per Dante” di Ravenna Festival con *Incipit* di Carlo Massari.



luo ghi del festi val



© Maro Borrelli

Chiostro del Museo Nazionale

Il Museo Nazionale di Ravenna ha sede da più di un secolo all'interno dell'antico monastero benedettino, adiacente alla maestosa Basilica di San Vitale. Dove nel VI secolo sorse il quadriportico di accesso alla chiesa fu edificato, quasi mille anni più tardi, il secondo chiostro a serliane continue, nel corso di un progetto di ampliamento del monastero al quale lavorarono più architetti, tra i quali anche Andrea Palladio.

Lungo i portici del chiostro sono collocate, per la maggior parte in ordine cronologico, testimonianze scultoree che vanno dal II al XVI secolo, provenienti prevalentemente dal territorio ravennate.

Lungo il lato sud sono conservati i reperti relativi ai secoli d'oro di Ravenna: arredi liturgici e architettonici attribuibili ai secoli v-vi tra i quali spiccano capitelli, pulvini, frammenti di ambone e sarcofagi in marmo di Proconneso. Seguono nel corridoio ovest i frammenti di epoca medievale: manufatti interessanti sono i laterizi decorati, le statue colonna e alcune croci viarie del IX-XII secolo.

Al centro del chiostro si trova la statua in marmo di Carrara raffigurante papa Clemente XII, al secolo Lorenzo Corsini, eseguita nel 1738 dallo scultore romano Pietro Bracci.



ringrazia

Associazione Amici di Ravenna Festival

Apt Servizi Emilia Romagna
Assicoop Romagna Futura - UnipolSai Assicurazioni
Autorità di Sistema Portuale del Mare Adriatico Centro-Settentrionale
BPER Banca
Cna Ravenna
Confartigianato Ravenna
Confindustria Romagna
COOP Alleanza 3.0
Cooperativa Bagnini Cervia
Corriere Romagna
DECO Industrie
Edilpiù
Eni
Federazione Cooperative Provincia di Ravenna
Federcoop Romagna
Fondazione Cassa di Risparmio di Ravenna
Fondazione del Monte di Bologna e Ravenna
Gruppo Hera
Gruppo Sapir
Koichi Suzuki
LA BCC - Credito Cooperativo Ravennate, Forlivese e Imolese
La Cassa di Ravenna SpA
Legacoop Romagna
Parfinco
Pirelli
PubbliSOLE
Publimedia Italia
Quick SpA
Quotidiano Nazionale
Rai Uno
Ravennanotizie.it
Reclam
Romagna Acque Società delle Fonti
Royal Caribbean Group



Presidente
Eraldo Scarano

Vice Presidenti
Leonardo Spadoni, Maria Luisa Vaccari

Consiglieri
Andrea Accardi, Paolo Fignagnani, Chiara Francesconi, Adriano Maestri,
Maria Cristina Mazzavillani Muti, Irene Minardi, Giuseppe Poggiali, Thomas Tretter

Segretario
Giuseppe Rosa

Amici Benemeriti

Intesa Sanpaolo

Aziende sostenitrici

Alma Petroli, *Ravenna*
LA BCC - Credito Cooperativo Ravennate,
Forlivese e Imolese
Ghetti - Concessionaria Fiat, Lancia,
Abarth, Alfa Romeo, Jeep, *Ravenna*
Kremslehner Alberghi e Ristoranti, *Vienna*
Rosetti Marino, *Ravenna*
Suono Vivo, *Padova*
Terme di Punta Marina, *Ravenna*
Tozzi Green, *Ravenna*

Amici

Maria Antonietta Ancarani, *Ravenna*
Francesca e Silvana Bedei, *Ravenna*
Chiara e Francesco Bevilacqua, *Ravenna*
Mario e Giorgia Boccaccini, *Ravenna*
Ada Bracchi, *Bologna*
Paolo e Maria Livia Brusi, *Ravenna*
Filippo Cavassini, *Ravenna*
Roberto e Augusta Cimatti, *Ravenna*
Guido e Eugenia Dalla Valle, *Ravenna*
Maria Pia e Teresa d'Albertis, *Ravenna*
Rosa Errani e Manuela Mazzavillani, *Ravenna*
Gioia Falck Marchi, *Firenze*
Paolo e Franca Fignagnani, *Bologna*
Giovanni Frezzotti, *Jesi*
Eleonora Gardini, *Ravenna*

Sofia Gardini, *Ravenna*
Stefano e Silvana Golinelli, *Bologna*
Lina e Adriano Maestri, *Ravenna*
Silvia Malagola e Paola Montanari, *Milano*
Irene Minardi, *Bagnacavallo*
Peppino e Giovanna Naponiello, *Milano*
Giorgio e Riccarda Palazzi Rossi, *Ravenna*
Gianna Pasini, *Ravenna*
Giuseppe e Paola Poggiali, *Ravenna*
Carlo e Silvana Poverini, *Ravenna*
Paolo e Aldo Rametta, *Ravenna*
Marcella Reale e Guido Ascanelli, *Ravenna*
Grazia Ronchi, *Ravenna*
Liliana Roncuzzi Faverio, *Milano*
Stefano e Luisa Rosetti, *Milano*
Guglielmo e Manuela Scalise, *Ravenna*
Eraldo e Clelia Scarano, *Ravenna*
Leonardo Spadoni, *Ravenna*
Gabriele e Luisella Spizuoco, *Ravenna*
Paolino e Nadia Spizuoco, *Ravenna*
Paolo e Luciana Strocchi, *Ravenna*
Thomas e Inge Tretter, *Monaco di Baviera*
Ferdinando e Delia Turicchia, *Ravenna*
Luca e Riccardo Vitiello, *Ravenna*
Livia Zaccagnini, *Bologna*

Giovani e studenti

Carlotta Agostini, *Ravenna*
Federico Agostini, *Ravenna*
Domenico Bevilacqua, *Ravenna*
Alessandro Scarano, *Ravenna*



Presidente onorario

Cristina Mazzavillani Muti

Direzione artistica

Franco Masotti

Angelo Nicastro

Fondazione

Ravenna Manifestazioni

Soci

Comune di Ravenna

Provincia di Ravenna

Camera di Commercio di Ravenna

Fondazione Cassa di Risparmio di Ravenna

Confindustria Ravenna

Confcommercio Ravenna

Confesercenti Ravenna

CNA Ravenna

Confartigianato Ravenna

Arcidiocesi di Ravenna-Cervia

Sovrintendente

Antonio De Rosa

Segretario generale

Marcello Natali

Responsabile amministrativo

Roberto Cimatti

Revisori dei conti

Giovanni Nonni

Alessandra Baroni

Angelo Lo Rizzo

Consiglio di Amministrazione

Presidente

Michele de Pascale

Vicepresidente

Livia Zaccagnini

Consiglieri

Ernesto Giuseppe Alfieri

Chiara Marzucco

Davide Ranalli

sostenitori



media partner



partner tecnici



programma di sala a cura di
Cristina Ghirardini

coordinamento editoriale e grafica
Ufficio Edizioni Ravenna Festival

L'editore è a disposizione degli aventi diritto
per quanto riguarda le fonti iconografiche
non individuate