

1-7 giugno

Compagnia Carnevale RICORDITI DI ME CHE SON LA PIA

drammaturgia di **Antonio Carnevale**
con **Adèle Frantz** e **Antonio Carnevale**
performance pittorica di **Adelaide Gnechchi Ruscone**

Uno spettacolo, in lingua italiana e francese, dedicato alla figura di Pia De' Tolomei, uno dei personaggi più affascinanti e misteriosi della *Commedia*. Mentre Pia stessa racconta le proprie vicende – interlocutore un passante, il guardiano della torre o forse lo stesso Dante – giorno dopo giorno si compone una galleria di ritratti, destinati a creare un elegante mosaico lungo le arcate del chiostro e a esaudire la delicata e disperata richiesta di Pia: lasciare una traccia di sé ed essere ricordata.

Pia de' Tolomei, one of the most fascinating and mysterious characters of Dante's Comedy, inspires this work, presented in Italian and French. Pia herself will tell her own story to a passer-by, who might be her jailer, or maybe Dante himself: a gallery of portraits is created day after day, like an elegant mosaic decorating the cloister arcades, answering the woman's delicate and desperate entreaty to be remembered.



22-28 giugno

Nicola Galli – in collaborazione con Cantieri Danza IL GIARDINO DELLE DELIZIE creazione site specific

concept e coreografia Nicola Galli

Un rito coreografico celebra il Paradiso terrestre, vetta della montagna del Purgatorio. Meravigliosa meta descritta dal Poeta come un rigoglioso giardino creato da Dio per l'umanità, il Paradiso terrestre si specchia nell'architettura quadrata del chiostro, abitato da un brulichio di corpi, ispirato alla complessità pittorica di Hieronymus Bosch. A unire i danzatori, una trama di movimenti costantemente tesa verso la purificazione e l'ascesa.

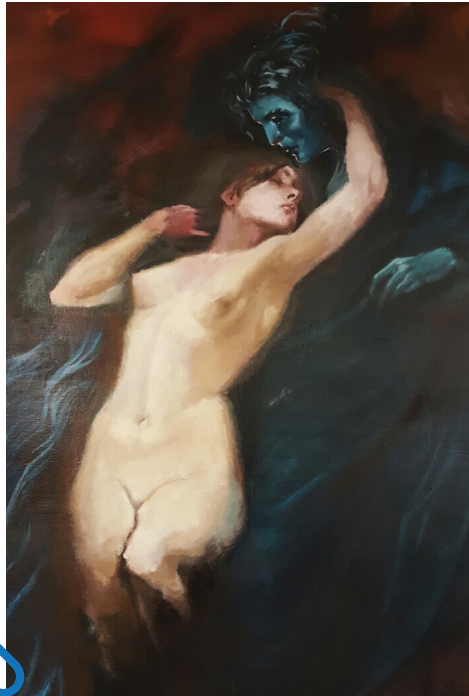
A choreographic rite celebrates the Earthly Paradise, on top of Mount Purgatory. The wonderful lush garden God had intended for humans is now mirrored in the square cloister, populated by a swarming crowd inspired by Hieronymus Bosch's painting. What the dancers have in common is a set of gestures striving towards purification and elevation.

25-31 maggio

Liceo Artistico "P. L. Nervi – G. Severini" Ravenna INCANTI. SU L'ALILEGGIER

Coinvolgendo tutte le arti – dal teatro alla musica, dalla danza alla pittura – gli studenti del Liceo Artistico ravennate portano sulla scena l'incontro ideale tra Giovan Battista Marino, il poeta barocco di origine partenopea che visitò Ravenna nel 1606, e Dante Alighieri, la cui influenza si estese all'*Adone* del Marino: un dialogo fra poeti ma anche tra due secoli – il Trecento e il Seicento – per esplorare la storia della città attraverso l'eco di versi immortali.

Involving a variety of performing arts - drama, music, dance, painting - the students of the local High School for the Arts will stage a fictional encounter between Naples-born Baroque poet Giovan Battista Marino, who visited Ravenna in 1606, and Dante Alighieri, who had influenced his Adonis: a dialogue between two poets but also between two centuries - the XIV and the XVII - exploring the history of the city through the echo of immortal verses.



15-21 giugno

Anime Specchiati – DanzActori di Ravenna Festival AMOR CI VINSE

scritto e diretto da **Chiara Nicastro**
con la collaborazione di **Martina Cicognani**,
Francesca de Lorenzi, **Giorgia Massaro** e **Davide Paciolla**
interpreti **Francesca De Lorenzi**, **Giorgia Massaro**,
Chiara Nicastro, **Davide Paciolla**
costumi **Chiara Cicognani** realizzazione costumi **Manuela Monti**
consulenza musicale **Stefano Gullo**

Francesca da Rimini, Didone, Cleopatra, Elena di Troia: quattro donne, epoche differenti, storie differenti; accomunate da amori travolgenti e dalla scelta di Dante di collocarle nell'*Inferno*. Attraverso il v canto va in scena la loro storia, con le voci che Virgilio, Euripide, Shakespeare e Purcell attribuiscono loro. È forse un peccato amare troppo e dare la vita per il proprio amore? Non hanno forse vissuto anche queste donne un Amore capace di muovere "il sole e l'altre stelle"?

Francesca da Rimini, Dido, Cleopatra, Helen of Troy — four women, from different periods in time, with different stories of passionate love but a common lot: being placed in Dante's Hell. Their stories will be staged though Canto V, through the voices Virgil, Euripides, Shakespeare and Purcell gave them. Is it a sin to love too much and die for love? Have these women not experienced the sort of Love that "moves the sun and the other stars"?



8-14 giugno

Musica al Dante IL VIAGGIO SONORO DI DANTE

Michela Amici, Michelle Verheggen arpa
Sebastian Böldt musica elettronica
Joe Nicholls viola Punto Bawono liuto
Imogen Cooney violino

In collaborazione con le Scuole Primarie
"F. Mordani" (2 A B; 5 A B C) e "G. Pascoli" (4 A -5 B)

Il collettivo olandese Musica al Dante firma questa nuova composizione, un itinerario che accompagna il pubblico attraverso gli ambienti sonori della *Commedia*: dalla cacofonia dell'*Inferno* alla monodia del Purgatorio, fino alla polifonia paradisiaca, con il coinvolgimento dei bambini delle scuole locali per il canto del "cattivo coro de li angeli" (Inf. iii) e il canto degli angeli del Paradiso.

A new composition, signed by the Dutch collective Musica al Dante, traces an itinerary through the sound spaces of the Comedy, from the cacophony of Hell to the polyphony of Paradise via the monody of Purgatory. The project will involve local schoolchildren for the choirs of "bad" and "good" angels, respectively in Inferno (canto iii) and Paradiso.



29 giugno » 2 luglio

Kepler-452 L'INFERNO SONO GLI ALTRI Un progetto laboratoriale di Kepler-452

regia e coordinamento drammaturgico **Nicola Borghesi**
con la collaborazione di **Enrico Baraldi** e **Paola Aiello**
scene e design degli spazi **Luigi Greco**
musiche **Bebo Guidetti** (Lo Stato Sociale)
in scena sette partecipanti al laboratorio

È questo il secondo movimento di Kepler-452 sull'*Inferno* dantesco: che cos'è, per gli altri, per chi ci circonda, l'*Inferno*? Le risposte dei cittadini ravennati a questa domanda saranno tradotte in drammaturgia, attraverso la guida della *Commedia*. I partecipanti al laboratorio – che si caleranno nel ruolo di intervistatori, drammaturghi e infine interpreti – costruiranno personaggi e strutture site-specific, da portare in scena nell'ambiente sonoro creato per l'occasione.

Kepler-452's second study of Dante's Inferno is based on a question: what is hell for those around us? Ravenna locals will answer this question, and their answers will be translated into drama, with the guide of the Comedy. Those who take part in the laboratory — either as interviewers, playwrights or performers — will design site-specific characters and props to be staged in a specially-developed sound environment.